



Studie Krásné Březno Poloostrov – Východní výběžek

Report/Tasks Nr. XXXX

Ústí nad Labem, Date 11/2011

Prepared by:

Bc. Helena Lorková

MeU Brno, zahradnická fakulta, 2. ročník magisterského stupně



Mendelova
univerzita
v Brně



**CENTRAL
EUROPE**
COOPERATING FOR SUCCESS.



EUROPEAN UNION
EUROPEAN REGIONAL
DEVELOPMENT FUND

Obsah

1.	Lokalizace a popis území.....	4
1.1.	Úvod.....	4
1.2.	Lokalizace území	4
1.3.	Vymezení území	5
2.	Analýza území	6
2.1.	Širší vztahy.....	6
2.1.1.	Lokalizace v rámci městských brownfields	6
2.1.2.	Obyvatelstvo	7
2.1.3.	Infrastruktura.....	7
2.1.4.	Dopravní vazby.....	7
2.2.	Přírodní poměry.....	9
2.2.1.	Klimatické poměry	9
2.2.2.	ÚSES.....	10
2.2.3.	Potenciální vegetace.....	10
2.3.	Limity území	12
2.4.	Majetkové poměry	13
2.5.	Současný stav.....	14
3.	Návrh dočasného využití	16
3.1.	Východiska analýz - SWOT.....	16
3.2.	Koncept dočasného využití.....	17
3.3.	Etapizace výstavby	19
3.3.1.	Demolice budov	19
3.3.2.	Úprava přístupu	19
3.3.3.	Budování cyklotras a pěších stezek	20
3.3.4.	Úprava zeleně	20
3.3.5.	Programová náplň.....	21
4.	Bibliografické a ilustrační zdroje.....	23



**CENTRAL
EUROPE**
COOPERATING FOR SUCCESS.



EUROPEAN UNION
EUROPEAN REGIONAL
DEVELOPMENT FUND

1. Lokalizace a popis území

1.1. Úvod

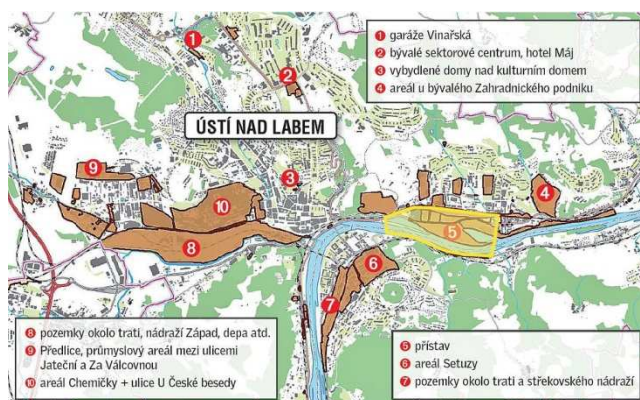
Studie se zabývá možností využití Východního výběžku lokality Poloostrov v městské části Krásné Březno (krajské město Ústí nad Labem). Toto území je dle výsledků projektu COBRA-MAN¹ evidováno jako brownfield.

1.2. Lokalizace území

Objekt studie se nachází na levém břehu řeky Labe ve východní části města Ústí nad Labem (obr.001), nedaleko centra. Na obrázku 002 je znázorněna jeho lokalizace v rámci ostatních brownfields na území města.



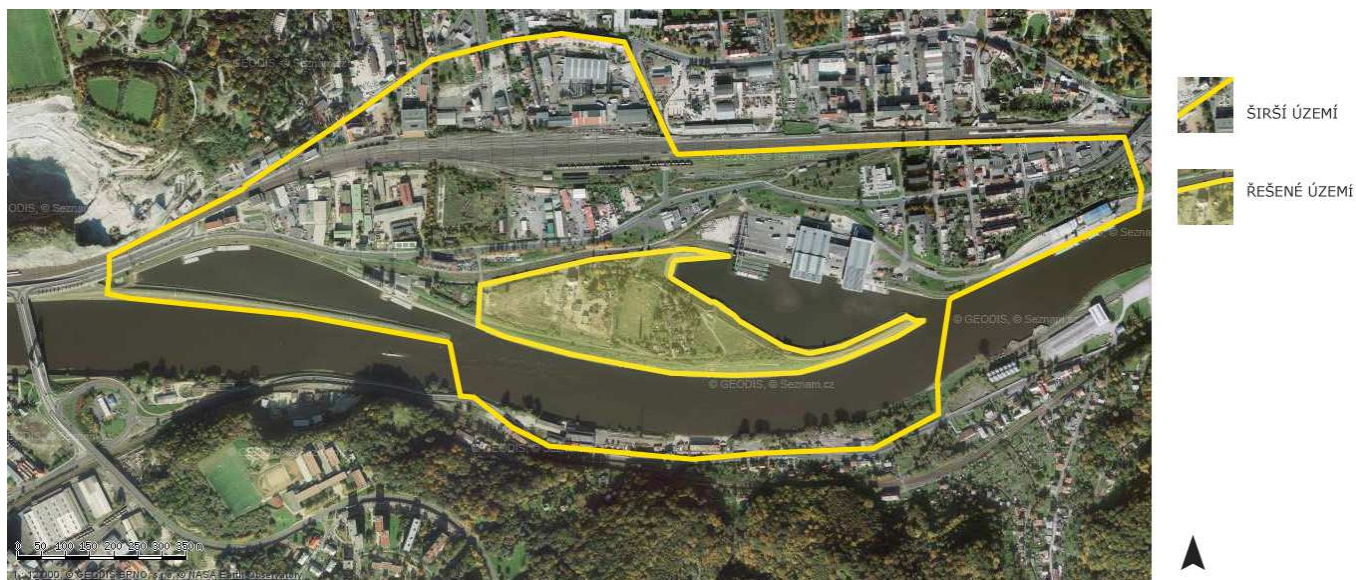
Obrázek 001: Ústí nad Labem v ČR



Obrázek 002: lokalizace v rámci města, (ústecký deník)

¹ Projekt COBRA-MAN je **mezinárodní projekt**, jehož cílem je přispění k **regeneraci brownfields** na území zúčastněných středoevropských měst. Zmapování brownfields na území města Ústí nad Labem je jedním z hlavních výstupů.

1.3. Vymezení území



Obrázek 003: vymezení řešeného území

Studie se zabývá částí brownfieldu Krásné Březno Poloostrov- Východní výběžek. Užší území je vymezeno na severu drážním tělesem spojujícím západní a východní přístav, na jihu a východu břehovou linií Labe a na západě katastrální hranicí pozemku města.

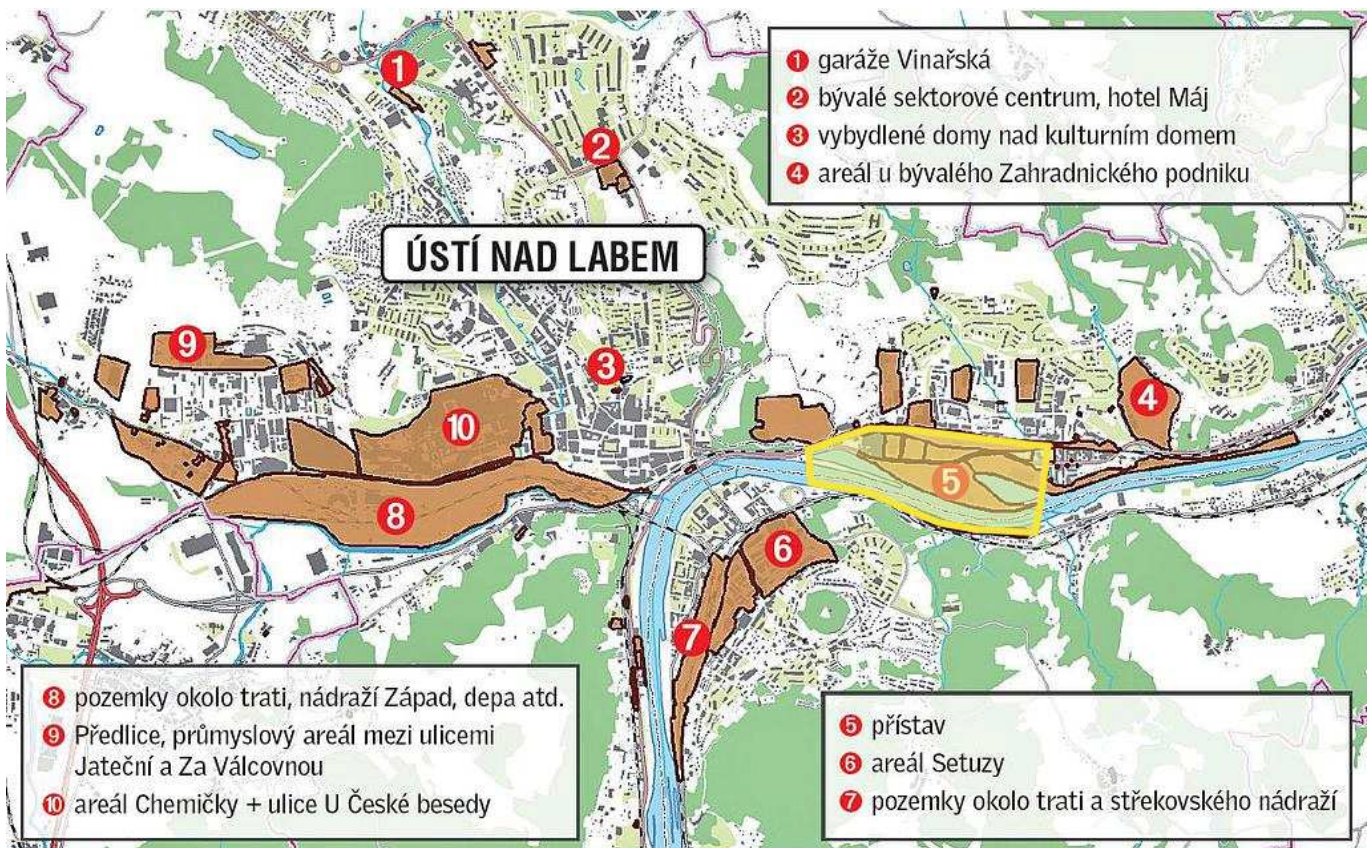
V širším kontextu se zabývá pohledově sousedícími plochami na protějším břehu, celým západním přístavem a zastavěným územím vymezeným trasou ulic: Drážďanská, U Cukrovaru, Přístavní a Plavecká (směrem na jih).

2. Analýza území

2.1. Širší vztahy

2.1.1. Lokalizace v rámci městských brownfields

Objekt Krásné Březno Poloostrov- Východní výběžek je jedním z 26 analyzovaných lokalit brownfields (větších jak 2 ha), které byly na území Ústeckého kraje zmapovány v průběhu projektu COBRAMAN. Tyto objekty zabírají na mapě města plochu 403 ha a tvoří 94% celkové plochy ústeckých brownfields. Mimo to se ale na území města vyskytuje až 57 menších ploch (0,1-1,99ha), které dohromady zabírají 6% z celkové plochy brownfields. (IURS,2010)



Obrázek 004: lokalizace území v rámci ústeckých brownfields, (ústecký deník)

2.1.2. Obyvatelstvo

Krásné Březno je demograficky výrazně mladší, nežli je celé město Ústí nad Labem. Zároveň vykazuje výrazně vyšší podíl seniorů nežli je podíl seniorů v Ústí nad Labem. O specifické sociální struktuře obyvatel v Krásném Březně svědčí velmi vysoký podíl obyvatel bez vzdělání, se základním vzděláním a neukončeným základním vzděláním (o více než 7 procentních bodů větší nežli je v Ústí nad Labem) a tomu odpovídající nízký podíl obyvatel starších 15 let s vysokoškolským vzděláním. Z tohoto faktu se dá dovodit nízký sociální status Krásného Března, nízké příjmy obyvatel městské části a tudíž i jejich relativně malá kupní síla a větší závislost na sociálních službách.

V Krásném Březně se nacházejí dvě evidované lokality sociálního vyloučení. V přímém sousedství analyzovaného území je sociálně vyloučená romská lokalita v Matiční ulici. Koncentrace romské populace je zde již od 80. let minulého století, dnes zde žije 150 - 200 Romů. (SPF Group v.o.s., 2011)

2.1.3. Infrastruktura

Význam analyzovaného území v celoměstském kontextu je po útlumu činnosti Západního přístavu malý. V nejbližším okolí analyzovaného území je nicméně řada aktivit vyššího, tj. celoměstského a regionálního významu. Jedná se zejména o zoologickou zahradu, funkční Východní přístav, nádraží Ústí nad Labem - sever a těžbu znělice v lomu Mariánská skála. Výrobní a skladové areály podél Přístavní ulice mají rovněž nadmístní (celoměstský) význam. (SPF Group v.o.s., 2011)

2.1.4. Dopravní vazby

SILNICE

Analyzovaným územím prochází průtah silnice I. třídy I/62 do Děčína po levém břehu Labe, v Krásném Březně označené jako Přístavní ulice. Tato komunikace je jediným napojením lokality Poloostrov na centrum Ústí nad Labem i na další významné dopravní tahy. Krásné Březno není propojeno na pravý břeh Labe ani není přímo napojeno na dálnici D8.

ŽELEZNICE

Územím prochází dvojkolejná elektrifikovaná železniční trať č. 090 Praha – Ústí nad Labem – Děčín, s napojením dále na Drážďany a Berlín. Tato trať je rovněž využívána pro regionální dopravu mezi Chomutovem respektive Mostem a Děčínem.

V severo-východním sousedství řešené plochy se nachází nádraží Ústí nad Labem – sever, ze kterého vychází zavlečkování analyzovaného území. Vlečky obsluhují kamenolom na

Mariánském vrchu, prostor Západního přístavu a lodní překladiště ve Východním přístavu. Část kolejíště zavlečkování Západního přístavu není využívána.

LODNÍ DOPRAVA

Labe je součástí transevropské dopravní sítě TEN-T a součástí vodní magistrály E 20. V analyzovaném území se nachází areál překladiště nákladu dopravovaného železniční, kamionovou a lodní dopravou. Existence lodní dopravy tedy vyvolává dopravu zatěžující pozemní komunikace v analyzovaném území (především ulici Přístavní) a podmiňuje existenci železničních vleček napojených na nádraží Ústí nad Labem–sever.

MHD

Území je obslouženo autobusovou dopravou linek 19 a 5 a trolejbusovou dopravou linek 51,55 -59. Trasy spojů vedou po ulicích Přístavní a Drážďanská, ve všední den v hodinových intervalech, ve špičce v půlhodinových intervalech.

CYKLOSTEZKY

Mezinárodní cyklotrasa číslo 2 je vedena po pravém břehu Labe, analyzovaným územím prochází levobřežní cyklotrasa ulicí Přístavní. V rámci rekonstrukce je plánovaná na většině úseku cyklistická stezka, v užších úsecích pak budou pouze vyznačeny cyklistické pruhy vodorovným značením. (SPF Group v.o.s., 2011)



Obrázek 005: cyklostezky v okolí, (mapy.cz)

PĚŠÍ TAHY

Analyzovaným územím je velmi špatně prostupné. Z obydlené části za ulicí přístavní umožňují příchod do oblasti pouze dva železniční podchody, z nichž pouze jeden (1) pokračuje dále přes ulici Přístavní do řešeného území. Na ulici Přístavní i v podchodech však neexistují chodníky a pruhy pro pěší, a tak se chodci při průchodu vystavují zvýšenému nebezpečí nehody.



Obrázek 006: přístupy pro pěší

2.2. Přírodní poměry

Lokalita Poloostrov se nachází v krajinně hodnotném prostředí, v přímém dotyku s tokem Labe, s vizuálním propojením na svahy vrchů Českého středohoří na pravém břehu Labe i na svahy Krušných hor na levém břehu Labe za bariérou sídliště. Výškové hodnoty se pohybují v rozmezí cca 150-160 mnm.

2.2.1. Klimatické poměry

Město Ústí nad Labem spadá do mírně teplé klimatické oblasti. Vzhledem k velkému rozdílu nadmořských výšek od 131 do 671 m n.m. a značné členitosti terénu, jsou teplota i srážky značně rozdílné v jednotlivých částech města.

Průměrná roční teplota 9,6°C
Průměrná lednová teplota -0,1°C
Průměrná červencová teplota 19,3°C
Průměrný roční úhrn srážek 534,4mm
(oficiální web Ústí nad Labem, 2011)

2.2.2. ÚSES

Z územního plánu velkého územního celku Severočeské hnědouhelné pánve vyplývá ochrana koridorů a ploch pro navržené nadregionální a regionální prvky ÚSES, které s analyzovaným územím bezprostředně sousedí. Lokální a regionální koridory navazují z jihu na regionální biocentrum 1704 Mariánský vrch a pokračují dále na jihovýchod do Českého středohoří.

2.2.3. Potenciální vegetace

Řešené území je z hlediska potenciální přirozené vegetace² mapováno jako Černýšová dubohabřina (*Melampyro-nemorosi Carpinetum*).

Obsah mapovací jednotky tvoří stinné dubohabřiny s dominantním dubem zimním a habrem, s častou příměsí lípy, dubu letního a stanovištně náročnějších listnáčů (jasan ztepilý, javor klen, javor mléč, třešeň ptačí). Dobře vyvinuté keřové patro tvořené mezofilními druhy opadavých listnatých lesů nalezneme pouze v prosvětlených porostech. Charakter bylinného patra určují mezofilní druhy, především byliny (jaterník podléška, svízel lesní, zvonek broskvolistý, hrachor jarní, hrachor černý, hluchavka pitulník, černýš hajní, kopytník evropský, bažanka vytrvalá), méně často trávy (kostřava různolistá, lipnice hajní).

Vývojovým stádiem na chudších substrátech je společenstvo *Calamagrostis epigejos*. (Neuhäuslová, 1998)

² Potenciální přirozenou vegetací se myslí taková vegetace, která by se vytvořila v určitém území a v určité časové etapě za předpokladu vyloučení jakékoliv další činnosti člověka. Výběr taxonomických druhů odpovídajících dané mapovací jednotce zaučuje vysokou míru ekologické stability, tzn. odolnost vůči nepříznivým vnějším vlivům a schopnost návratu do původního stavu.

- 1 kopytník evropský
- 2 zvonek broskvolistý
- 3 hluchavka pitulník



- 4 dub zimní
- 5 habr obecný
- 6 třešeň ptačí



- 7 černýš hajní
- 8 kostřava různolistá
- 9 kopytník evropský



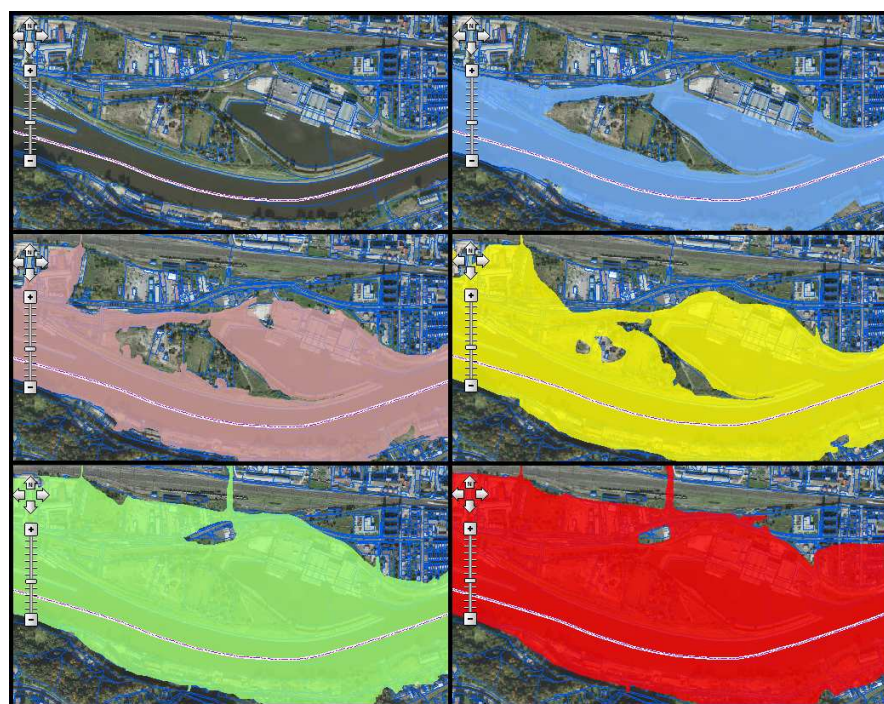
- 10 javor mléč
- 11 hrachor jarní
- 12 svízele lesní
- 13 bažanka vytrvalá
- 14 lípa srdčitá
- 15 lipnice hajní
- 16 javor klen
- 17 lípa velkolistá



Obrázek 007: vegetace Černýšové dubohabřiny, (webové zdroje)

2.3. Limity území

Celé analyzované území je součástí záplavového území vymezeného pro $Q = 100$. Záplavové území proniká i za těleso železniční tratě severně mimo analyzované území. Opatření proti záplavám zřejmě budou směřovat k ochraně tohoto území severně od trati, s ochranou prostoru analyzovaného území se podle dostupných podkladů nepočítá. V průtočné zóně záplavového území je vyloučeno zřizovat jakékoliv objekty, které by mohly v případě povodně vytvářet bariéry pro odchod vod. V neprůtočné zóně záplavového území je možno připustit bydlení pouze nad hladinou $Q 100$ a nepřipustí se umístování provozů a zařízení, jež by mohly v případě povodně kontaminovat vody chemickými a jedovatými látkami.



Běžný stav
 Q10
 Q50
 Q5
 Q20
 Q100

Obrázek 008: úroveň zaplavení pro $Q = 0$ až 100 (SPF Group)

Limitem využití území je plavební dráha na Labi a oba přístavy – Západní přístav v lokalitě Poloostrov a Východní přístav v bezprostřední návaznosti na analyzované území.

ÚAP ORP Ústí nad Labem indikuje na lokalitě Poloostrov ekologické riziko

Celý pravý břeh Labe v dotyku s analyzovaným územím je součástí Chráněné krajinné oblasti České středohoří.

S analyzovaným územím sousedí na severozápadě dobývací prostor – probíhá v něm těžba znělcě Mariánský vrch.

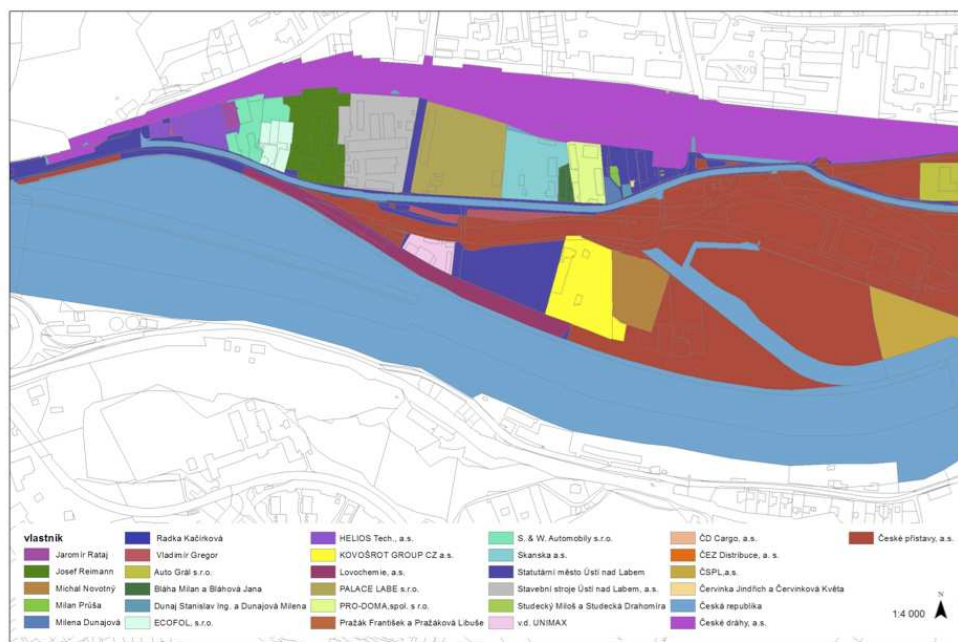
Svah Mariánského vrchu je evidován jako sesuvné území.

Limity využití území jsou též železniční trať Praha – Ústí nad Labem – Děčín s ochranným pásmem zasahujícím do analyzovaného území a průtah silnice I/62 v trase Přístavní ulice (v zastavěném území nemá ochranné pásmo). (SPF Group v.o.s., 2011)

2.4. Majetkové poměry

Lokalita Poloostrov má poměrně jasnou a přehlednou vlastnickou strukturu. Vlastníkem funkční části západního přístavu je Lovochemie, a.s., zbytek areálu bývalého přístavu vlastní České přístavy, a.s., které vlastní též přilehlý areál východního přístavu mimo lokalitu Poloostrov. Dalšími vlastníky nemovitostí na lokalitě Poloostrov jsou Kovošrot Group CZ, a.s. a soukromé osoby. Pozemky zahrádek s chatami jsou majetkem Českých přístavů, a.s.

Vlastnická struktura analyzovaného území mimo lokalitu Poloostrov je členitější. Je tvořena různými podniky, které jsou z velké části i uživateli nemovitostí, a v menší míře soukromými osobami. (SPF Group v.o.s., 2011)



Obrázek 010: majetkové poměry, (SPF Group)

2.5. Současný stav

Území Poloostrov bylo v minulosti zaměřeno na průmyslové a komerční využití a do současnosti zde částečně přetrvalo. Jedná se převážně o lodní dopravu a dále drobné podnikatele. Nevyužívané území zde není souvislé, ale je rozmístěno mezi podniky. Jediný větší souvislý celek je Východní výběžek. Zde se v rámci navrhovaných úprav nejeví problematická ani současná drobná zástavba zahrádkářské kolonie, která by byla ve větší míře zachována. Není vyloučené ani její případné rozšíření.

Východní výběžek je v současnosti z velké části zanedbaný. Neustále udržované jsou tu pouze břehy Poloostrova a prostory zahrádkářské kolonie. V prostoru se nenachází žádné obytné budovy k trvalému užívání. Je zde několik budov opuštěných po povodni v roce 2002. (Šerá, 2011)



Obrázek 011: klasifikace brownfields, (Šerá)

Řešené území je momentálně z větší části bez využití. Jedná se o plochy západního přístavu, z nichž je provozováno pouze vlastní přístaviště s překládkou sypkých materiálů do zásobníků PROXOP. Přístaviště je napojeno funkční vlečkou s úvratí na traťové zhlaví nádraží Ústí nad Labem-sever.

Menší část území lokality Poloostrov je využívána podnikem Kovošrot, který však do budoucna plánuje ukončení provozu. S podnikem sousedí travnatá plocha hřiště a pozemky zahrádek s chatami. I v případě těchto využívaných pozemků je intenzita jejich využití nízká, s vysokým podílem nevyužívaných částí a opuštěnými ruinami budov.

Zbylou část analyzovaného území podél Přístavní ulice tvoří areály lehkého průmyslu, drobné výroby, skladování a čerpací stanicí pohonných hmot. Rovněž v této části se nacházejí extenzivně využívané plochy respektive plochy bez využití. Severní hranici

analyzovaného území tvoří rozsáhlý areál nádraží Ústí nad Labem-sever sloužícího především jako přednádraží hlavního nádraží s funkcí zastávky pro osobní dopravu.

Stavební stav objektů v analyzovaném území je velmi různý, v lokalitě Poloostrov však převládají objekty ve špatném až demoličním stavu. Jediným objektem v dobrém stavu v lokalitě Poloostrov je zařízení překladiště a sil sypkých hmot v západním přístavu.



Obrázek 012: fotodokumentace současného stavu, (archiv Krajského úřadu Ústí nad Labem)

3. Návrh dočasného využití

3.1. Východiska analýz - SWOT

SILNÉ STRÁNKY	SLABÉ STRÁNKY
<ul style="list-style-type: none"> • atraktivní poloha v krajině (České středohoří) • Mariánská skála • atraktivní poloha u řeky • vizuální kontakt s okolím • genium loci • tradice přístavu • relativní dostupnost z centra • kvalitní MHD • vývoj přirozené vegetace • aktivní život v zahrádkách • končící podnik KOVOŠROT • relativně jednoduchá vlastnická struktura • fotbalové hřiště 	<ul style="list-style-type: none"> • sociální brownfield • velké plocha v celkové rozloze města • bariéry železnice a silnice • žádné cyklostezky • žádné pěší trasy • jediná přístupová cesta • záplavové území • omezení zástavby • sesuvné území • rozpadající se objekty • sociální skupiny • ekologické riziko
PŘÍLEŽITOSTI	HROZBY
<ul style="list-style-type: none"> • vizuální komunikace s protilehlým břehem (České středohoří) a Mariánskou skálou • vizuální komunikace s protilehlou loděnicí • genium loci- atraktivita- má něco jiného než zbylé městské prostory a parky • při zlepšení přístupu pak pro okolní obyvatelstvo, ale i pro pracující v centru 	<ul style="list-style-type: none"> • rozkradení majetku • postupující záplavy • zarůstání vegetací • rozpad budov • vznik gheta • postupující izolace • zastavění (špatně nastavená ÚPD)

<p>města (dostupnost)</p> <ul style="list-style-type: none">• ideální pro rekreační využití a alternativní formy bydlení (hausbot)• obnovení fotbalového hřiště• využití sukcesních stádií i technického materiálu	<ul style="list-style-type: none">• ekologické hrozby
--	---

3.2. Koncept dočasného využití

Je mnoho důvodů proč zvolit v řešeném území jako ideální náplň rekreační plochu. Nejdůležitějším je však fakt, že jakákoli zástavba v záplavovém území je z principu špatná. Ustecký kraj si jen za posledních 10 let užil vytopených obydlí dost a dost, a proto již každý místní občan musí být poučen. Nemluvě o tom, jaký má výrobní průmysl v nivě řeky negativní vliv na kvalitu vody, podloží a celého toku. Nemá cenu zde budovat další komerční či výrobní plochy, jakkoli je problematika růstu měst v současnosti velice aktuální. Město Ústí nad Labem má mnoho dalších brownfieldů vyskytujících se mimo vodní tok, které by byly k zastavění vhodnější.

Pokud ale mermomocí bude někdo toužit po bydlení v této lokalitě, je na místě vybrat alternativní formu, která odolá budoucím záplavám. Řešením mohou být např. hausboty. Moderní stavební architektura však jistě nabízí více možností.

Ačkoli se návrh zabývá ideální funkcí rekreační plochy s možnou alternativní zástavbou a přitom nedoporučuje do budoucna jinou formu využití, bude se vždy jednat o dočasnou formu. Povodí Labe bude i nadále přinášet čas od času povodňové vlny, které řešené území zcela „spláchnou“. Proto není vhodné vymýšlet nákladné a složité formy, ale hledat spíše jakousi „instatní“ směs.

Konceptem „instatního parku-městské sukcese“ se v minulém roce v rámci projektu Městské zásahy 2011 zabýval ateliér *4th dimension architects*. Tvorba takového parku se řídí těmito hlavními principy: (4th dimension architects, 2011)

1. Proces městské sukcese začíná volnou stavební parcelou a končí městskou zástavbou. Dočasně nevyužívané parcely se nějaký čas mohou podílet na zobytnění města.
2. Prostor není primárně parkem, jde o dočasnou funkci.
3. Instatní park je kdykoli připraven ke zrušení a finálnímu zastavění.
4. Instatní park není tvořen hrubými terénními zásahy. Využity jsou stávající modelace terénu. Nestabilní místa jsou překlenuta systémem pochůzných lávek.

5. Je maximálně využito zbytkových materiálů daného prostoru.
6. Instantní park není řešen do každého detailu. Důležitý je základní koncept, obyvatelé jej mohou částečně dotvořit.
7. Rostliny, které mohou narušit parcelu jsou vysázeny do recyklovatelných nádob omezujících invazivní šíření do okolí a znehodnocování parcely.
8. Do instantních parků jsou umístěny jednoduché a finančně nenáročné prvky mobiliáře.
9. Veškerá vegetace v těchto parcích je plevelného charakteru. Bežné plevele jsou povýšeny na okrasné rostliny.
10. V každém takovémto parku je umístěn identifikační prvek jako dominanta prostoru.



Obrázek 013: volná parcela, (4th dimension architects)



Obrázek 014: proces vzniku, (4th dimension architects)



Obrázek 015: instatní park, (4th dimension architects)

Koncept „Instatního parku“ lze použít i na řešené území Východního výběžku. V tomto případě však není jeho doba omezená finální zástavbou, ale další povodňovou vlnou. Aby však měl obyvatel či návštěvník Ústí nad Labem vůbec možno do takového parku vstoupit, je třeba zlepšit úroveň přístupových i místních komunikací a prolomit tak železniční a silniční bariéru.

3.3. Etapizace výstavby

Před započítáním samotné výstavby je potřeba zajistit potřebné majetkové vyrovnání, finanční zajištění projektu a propagaci.

3.3.1. Demolice budov

Demoliční a demontážní práce lze provést dle doporučení předešlé studie (ŠERÁ, Barbora. *Studie Krásné Březno - Poloostrov : Východní výběžek*. Ústí nad Labem : CircUse, 2011. s.6-10.)

3.3.2. Úprava přístupu

Jedná se o úpravu přístupových komunikací z městské části Krásné Březno.

PŘÍSTUPOVÉ KOMUNIKACE

1. Z ulice U cukrovaru

Přístup po ulici U Cukrovaru je momentálně zajištěn pouze pro motorová vozidla. Je proto vhodné, zřídit na komunikaci pruh pro cyklisty a chodník pro pěší. Na místě křížení s ulicí Přístavní je potřeba vytvořit značený přechod pro chodce. Chodníky by měly být dostatečně dimenzované, tzn s min. šířkou 1500 mm.

2. Z ulice U Podjezdu

Stejná pravidla, jako pro ulici U Cukrovaru.

3. Po ulici Přístavní

Ulice přístavní není v současnosti uzpůsobená na současný motoristický, cyklistický a pěší provoz. Je potřeba vytvořit plnohodnotné oboustrané cyklistické pruhy a minimálně po jedné straně mezi přechody z ulic U Cukrovaru a U Podjezdu zřídit chodník pro pěší.

Po přechodu ulice Přístavní se přístupové komunikace směrem k řešenému území rozšiřují.

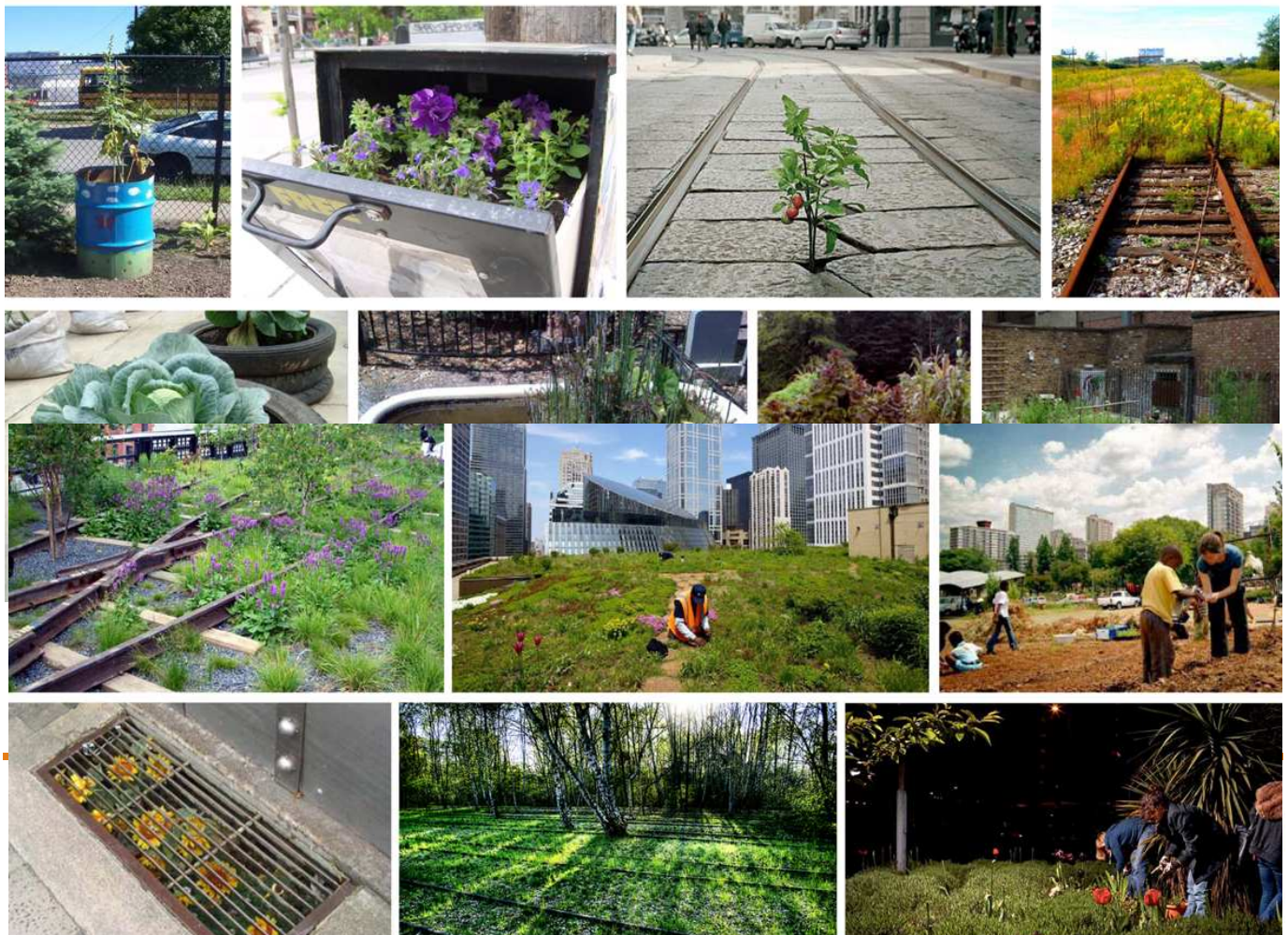
3.3.3. Budování cyklotras a pěších stezek

Uvnitř řešeného území je vhodné umístění nové cyklostezky a zbudování pěších stezek. Stezky kopírují stávající terén a jsou v místech terénních nerovností zhotoveny z pochůzných lávek. V rovinném terénu jsou pouze odděleny obrubníkem od zeleně a jejich materiál je potřebně upraven (přimíchání hrubší frakce).

V návaznosti na cyklostezku je na městské parcele umístěn cyklokrosový areál.

3.3.4. Úprava zeleně

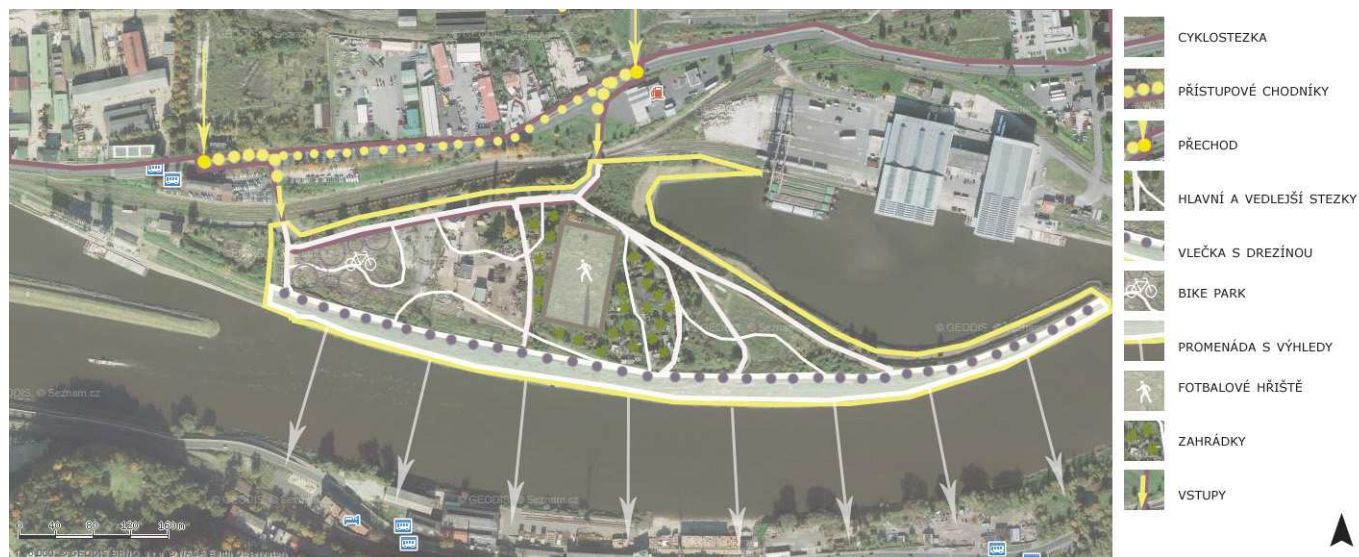
Stávající zeleň je odstraněna v místech nových cyklostezek, pěších tras a pobytových ploch. Veškerá ostatní vegetace je ponechána. Pomocí stávajících (i donesených z jiných objektů brownfields) materiálů (kámen, plech, drát) jsou vytvořeny instatní květináče, do kterých je možné vysázet libovolné okrasné rostliny, bylinky, nebo pouze semena stávajících rostlin. Taxonomické složení je tak dáno sukcesním stádiem přirozené potenciální vegetace, Černýšové dubohabřiny, které zajistí odolnost vůči ničivému vlivu povodní.



Obrázek 016: formy vegetace, (4th dimension architects)

3.3.5. Programová náplň

Programová náplň parku je celkově uzpůsobena pro krátkodobou rekreaci.



Obrázek 017: koncept návrhu dočasného využití

Podél břehové linie vede „promenáda“, jakožto klidová zóna parku s vizuálním poutem na protější břeh (Loděnice, cyklostezka, České středohoří) a Mariánskou skálu. Promenádou vede i místní identifikační prvek- drezína na nepoužívané železniční vlečce. Drezína je jedním z atraktivních lákadel tohoto městského parku, který nabízí návštěvníkům jedinečný zážitek (nikde jinde v městě není). I přesto, že je v Ústí nad Labem parků dostatek, je vždy důvod jít právě sem.



Obrázek 018: drezína (webový zdroj)

Za klidovou zónou se na východní části výběžku nacházejí drobné **objekty zahrádek**. Navazují na existující plochy a umožňují vznik tzv. **komunitní zahrady**.³ Komunitní zahrada může vzniknout i na druhé straně **obnoveného fotbalového hřiště**. Společně s **cyklokrosovým areálem** se tak jedná o **aktivní zóny parku**.

Zbytek plochy je tvořen cestní sítí a menšími odpočinkovými kouty. Je vhodná existence menších **občerstvovacích kiosků** a zřízení **veřejných toalet**. I ty mohou být mobilní, avšak ukryty ve vhodném recyklovaném hávu.

Mobiliář (lavičky, odpadkové koše, stojany na kola) i programové prvky jsou veřejnou městskou sbírkou. Český kutil je vynalézavý tvor.

³ Komunitní zahrada-jde o prostory v městské zeleni, které si skupina lidí spřízněných sousedstvím a společným zájmem může spravovat podle svého – od návrhu designu, přes výběr plodin a rostlin, jejich rozmístění, až po samotnou zahradní práci

4. Bibliografické a ilustrační zdroje

BIBLIOGRAFICKÉ ZDROJE

- IURS. Analýza brownfieldů : v ORP Ústí nad Labem a Statutárním městě Ústí nad Labem. Praha : IURS, 2010. 29 s.
- SPF Group. *Studie Krásné Březno - Poloostrov : analýza území*. Ústí nad Labem : SPF Group, v.o.s., 2011. 33 s.
- NEUHÄUSLOVÁ-NOVOTNÁ, Z. a kol. *Mapa potenciální přirozené vegetace České republiky: textová část*. 1. vyd. Praha: Academia, 1998. 341 s. ISBN 80-200-0687-7.
- ŠERÁ, Barbora. *Studie Krásné Březno - Poloostrov : Východní výběžek*. Ústí nad Labem : CircUse, 2011. 14 s.

ILUSTRACNÍ ZDROJE

- archiv Krajského úřadu Ústí nad Labem
- archiv ateliéru 4th dimension architects
- www.garden.cz
- www.botanika.wendys.cz
- www.botany.cz
- www.mapy.cz
- SPF Group. *Studie Krásné Březno - Poloostrov : analýza území*. Ústí nad Labem : SPF Group, v.o.s., 2011. 33 s.